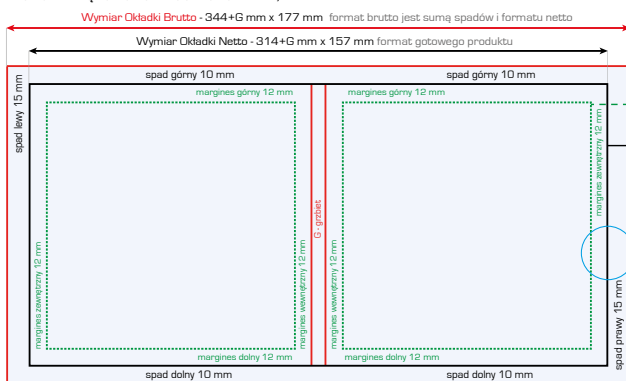


ROZMIESZCZENIE:

Ramki i zdjęcia w projekcie należy umieszczać tak, aby nie znajdowały się blisko linii cięcia - powinny mieścić się w obszarze wyznaczonym przez **marginesy**. Tolerancja błędu cięcia lub składania może wynieść do 2 mm i po obcięciu projekt może wyglądać nieestetycznie, czy wręcz nieprofesjonalnie - reklamacja nie będzie mogła być wówczas rozpatrzona. Minimalna sugerowana **wielkość czcionki** nie powinna być mniejsza niż 7 punktów (ok. 2,5 mm). Jedynymi rozbieżnościami w technikach projektowania fotoalbumów i fotoksiążek jest podejście do wewnętrznych marginesów oraz lewej strony na pierwszej rozkładówce i prawej - na ostatniej:

FOTOKSIAŻKA	FOTOALBUM
<p>Między sąsiednimi stronami brak jest przejścia - książka sklejona jest w tradycyjny sposób. Na łączeniu stron nie powinien znaleźć się żaden ważny element (np. twarz). Stosowanie się do marginesów wewnętrznych jest tutaj konieczne.</p> <p>Wewnętrzne strony okładek nie są zadrukowywane, więc skrajna lewa strona [lewa strona na pierwszej rozkładówce] i skrajna prawa strona [prawa strona na ostatniej rozkładówce] muszą być puste [nie zostaną wydrukowane!].</p>	<p>W fotoalbumie strony otwierają się na płasko - przejście między nimi jest idealnie płynne. W tym przypadku marginesy wewnętrzne mogą zostać zignorowane. Nie ma przeciwwskazań aby na dwóch sąsiednich stronach umieszczać np. panoramiczne zdjęcia.</p> <p>W odróżnieniu od fotoksiążek, przy fotoalbumach, na odwrotnych stronach okładek przyklejane są strony. W tym przypadku skrajne strony mogą zostać zadrukowane.</p>

Okładka fotoksiążka standard mała kwadrat 15x15.

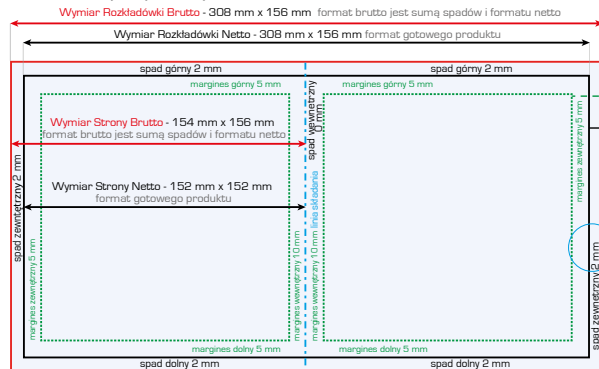


zeleną linią przerywaną wyznacza margines, ważne elementy jak logo i teksty muszą mieścić się w obrębie marginesów
 linia czarna jest linią zawijania i wyznacza obszar netto, to co mieści się w obrębie tej linii będzie widoczne na stronie, elementy tła muszą wystawać poza czarną linię cięcia do linii czerwonej
 linia czerwona wyznacza obszar brutto elementy tła powinny dochodzić do tej linii tak jak na przykładzie - szary prostokąt

znaczniki oklejania muszą pozostać widoczne

G - oznacza grubość grzbietu i w zależności od ilości stron wynosi: 6mm dla 20-30 stron, 8mm dla 32-50 stron, 10 mm dla 52-80 stron, 12 mm dla 82-100 stron

Rozkładówka, strony widzące fotoksiążka standard mała kwadrat 15x15:



zeleną linią przerywaną wyznacza margines, ważne elementy jak logo i teksty muszą mieścić się w obrębie marginesów
 linia czarna jest linią cięcia i wyznacza obszar netto, to co mieści się w obrębie tej linii będzie widoczne na stronie, tolerancja cięcia wynosi 1mm, dlatego elementy tła muszą wystawać poza czarną linię cięcia do linii czerwonej, to są spady, które zostaną obcięte
 linia czerwona wyznacza obszar brutto elementy tła powinny dochodzić do tej linii tak jak na przykładzie - szary prostokąt

znaczniki oklejania muszą pozostać widoczne

WYMIARY PROJEKTU:

Rozmiar brutto (czyli uwzględniający spady) projektu stron (rozkładówki / stron widzących) wynieść powinien 308 x 156 mm. Rozmiar okładki brutto obliczyć należy ze wzoru 344+G x 177 mm, gdzie G symbolizuje grubość grzbietu. Spady są integralną częścią projektu i plik ich pozbawiony nie zostanie przekazany do druku.

Więcej o spadach (ale także marginesach), oraz o tym dlaczego są tak ważne, przeczytasz [w tym miejscu](#).

Tabele grubości grzbietów dostępne są na drugiej stronie dokumentu.

KOLORYSTYKA:

Plik do druku należy przygotować w trybie:

FOTOKSIAŻKA	FOTOALBUM
CMYK, sugerowany profil kolorystyczny FOGRA39	RGB, sugerowany profil kolorystyczny sRGB

Czarne teksty należy wypełniać tylko K:100% - nigdy nie należy zapisywać ich w 4 kolorach. **Nasylenie barw** powinno wynosić min. 10%.

FORMAT PLIKÓW:

FOTOKSIAŻKA	FOTOALBUM
Najwyższą jakość druku osiągniemy wykorzystując plik PDF , który zawiera dane wektorowe. Z programu graficznego należy wygenerować plik PDF wraz ze zdefiniowanymi wcześniej spadami , najlepiej w standardzie PDF/X-4:2010 [zgodność z Acrobat 7 - PDF 1.6], choć akceptujemy również PDF/X1a:2001 [zgodność z Acrobat 4 - PDF 1.3]. Obrazy powinny zostać skompresowane do rozdzielczości 300 DPI . Przyjmujemy również projekty w formatach JPG, TIFF, BMP (300 DPI) , które nie zawierają danych wektorowych - jakość druku może być wówczas nieco niższa.	Formatem preferowanym dla fotoalbumów są pliki JPG , zapisane w rozdzielczości 300 DPI . Przyjmujemy również projekty w formatach TIFF, BMP , ewentualnie PDF . W przypadku plików PDF, podczas ich generowania z programu graficznego należy ustalić eksport wraz ze zdefiniowanymi wcześniej spadami , najlepiej w standardzie PDF/X-4:2010 [zgodność z Acrobat 7 - PDF 1.6], choć akceptujemy również PDF/X1a:2001 [zgodność z Acrobat 4 - PDF 1.3]. Obrazy powinny zostać skompresowane do rozdzielczości 300 DPI .

W przypadku projektów dostarczonych w plikach otwartych należy koniecznie wszystkie teksty zamienić na krzywe.

Pliki źródłowe przyjmujemy tylko w formatach: **AI, INDD, PSD oraz CDR**.

Makiety do projektowania można pobrać z naszej strony internetowej lub klikając bezpośrednio na poniższe linki. Makieta to zwymiarowany pusty plik z liniami pomocniczymi wyznaczającymi spady i marginesy. Podczas generowania plików PDF z programu Illustrator, InDesign oraz Corel Draw należy koniecznie zaznaczyć **eksport ze spadami**.

	AI	CDR	INDD	PDF	PSD	PNG	XCF	SVG
FOTOKSIAŻKA	pobierz	pobierz	pobierz	pobierz	pobierz	pobierz	pobierz	pobierz
FOTOALBUM - strony	pobierz	pobierz	pobierz	pobierz	pobierz	pobierz	pobierz	pobierz
FOTOALBUM - okładka	pobierz	brak	brak	pobierz	brak	pobierz	brak	brak

W przypadku pytań prosimy o kontakt z naszym działem graficznym drogą mailową: grafika@focusdruk.pl, bądź pod numerem tel. 663 033 599.

Drukarnia nie odpowiada za błędy w druku w przypadku nie stosowania się do powyższych wytycznych.



Tabele grubości grzbietów (G)

dla Fotoksiążek (papier kredowy)

Ilość rozkładówek	Ilość stron	Grubość grzbietu (G) w mm
9 - 14 (+ 2 pojedyncze strony)	20 - 30	6
15 - 24 (+ 2 pojedyncze strony)	32 - 50	8
25 - 39 (+ 2 pojedyncze strony)	52 - 80	10
40 - 49 (+ 2 pojedyncze strony)	82 - 100	12

dla Fotoalbumów (papier fotograficzny)

Ilość rozkładówek	Ilość stron	Grubość grzbietu (G) w mm dla papieru 450 g	Grubość grzbietu (G) w mm dla papieru 850 g
1	2	2,5	3
2	4	3,5	4,5
3	6	4,5	6
4	8	5,5	7,5
5	10	6,5	9
6	12	7,5	11
7	14	8,5	12,5
8	16	9	14
9	18	10	15,5
10	20	11	17
11	22	12	18,5
12	24	13	20
13	26	14	21,5
14	28	15	23
15	30	16	24,5
16	32	17	26
17	34	18	27,5
18	36	19	29,5
19	38	20	31
20	40	20,5	32,5
21	42	21,5	34
22	44	22,5	35,5
23	46	23,5	37
24	48	24,5	38,5
25	50	25,5	40
26	52	26,5	41,5
27	54	27,5	43
28	56	28,5	44,5
29	58	29,5	46
30	60	30,5	47,5
31	62	31,5	49,5
32	64	32,5	51
33	66	33	52,5
34	68	34	54
35	70	35	55,5
36	72	36	57
37	74	37	58,5
38	76	38	60
39	78	39	61,5
40	80	40	63

W przypadku pytań prosimy o kontakt z naszym działem graficznym drogą mailową: grafika@focusdruk.pl, bądź pod numerem tel. 663 033 599.
Drukarnia nie odpowiada za błędy w druku w przypadku nie stosowania się do powyższych wytycznych.

