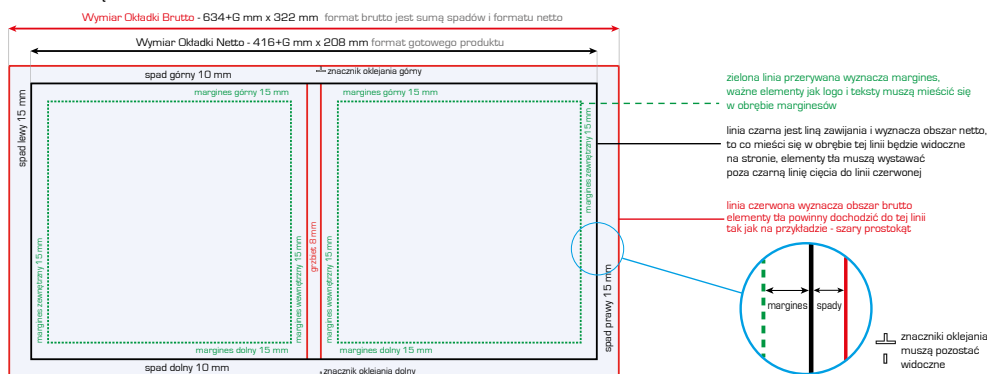


## ROZMIESZCZENIE:

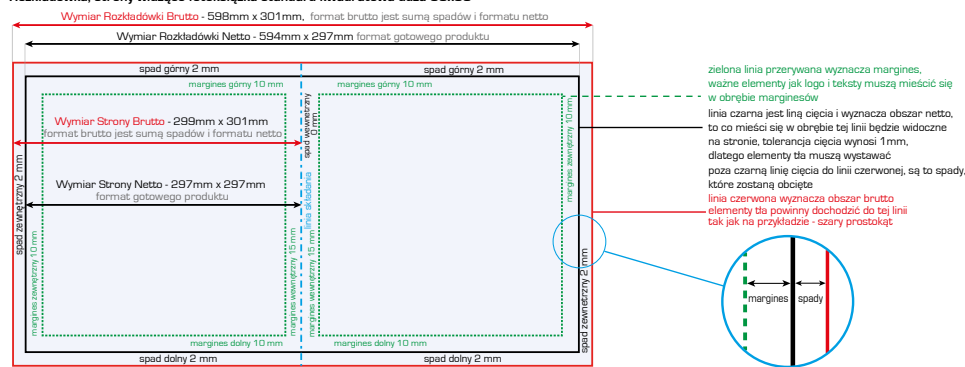
Ramki i zdjęcia w projekcie należy umieszczać tak, aby nie znajdowały się blisko linii cięcia - powinny mieścić się w obszarze wyznaczonym przez **marginesy**. Tolerancja błędu cięcia lub składania może wynieść do 2 mm i po obcięciu projekt może wyglądać nieestetycznie, czy wręcz nieprofesjonalnie - reklamacja nie będzie mogła być wówczas rozpatrzona. Minimalna sugerowana **wielkość czcionki** nie powinna być mniejsza niż 7 punktów (ok. 2,5 mm). Jedynymi rozbieżnościami w technikach projektowania fotoalbumów i fotoksiążek jest podejście do wewnętrznych marginesów oraz lewej strony na pierwszej rozkładówce i prawej - na ostatniej:

FOTOKSIAŻKA	FOTOALBUM
<p>Między sąsiednimi stronami brak jest przejścia - książka sklejona jest w tradycyjny sposób. Na łączeniu stron nie powinien znaleźć się żaden ważny element (np. twarz). <b>Stosowanie się do marginesów wewnętrznych jest tutaj konieczne.</b></p> <p>Wewnętrzne strony okładek <b>nie są zadrukowywane</b>, więc skrajna lewa strona [lewa strona na pierwszej rozkładówce] i skrajna prawa strona [prawa strona na ostatniej rozkładówce] muszą być <b>puste</b> [nie zostaną wydrukowane!].</p>	<p>W fotoalbumie strony obwierają się na płasko - przejście między nimi jest idealnie płynne. W tym przypadku <b>marginesy wewnętrzne mogą zostać zignorowane</b>. Nie ma przeciwwskazań aby na dwóch sąsiednich stronach umieszczać np. panoramiczne zdjęcia.</p> <p>W odróżnieniu od fotoksiążek, przy fotoalbumach, na odwrotnych stronach okładek przyklejane są strony. W tym przypadku <b>skrajne strony mogą zostać zadrukowane</b>.</p>

### Okładka fotoksiążka standard kwadratowa duża 30x30



### Rozkładówka, strony widzące fotoksiążka standard kwadratowa duża 30x30



## WYMIARY PROJEKTU:

Rozmiar brutto [czyli uwzględniający spady] projektu stron [rozkładówki / stron widzących] wynieść powinien 598 x 301 mm. Rozmiar okładki brutto obliczyć należy ze wzoru 634+G x 322 mm, gdzie G symbolizuje grubość grzbietu. Spady są integralną częścią projektu i plik ich pozbawiony nie zostanie przekazany do druku. Więcej o spadach (ale także marginesach), oraz o tym dlaczego są tak ważne, przeczytasz [w tym miejscu](#).

Tabele grubości grzbietów dostępne są na drugiej stronie dokumentu.

## KOLORYSTYKA:

Plik do druku należy przygotować w trybie:

FOTOKSIAŻKA	FOTOALBUM
CMYK, sugerowany profil kolorystyczny FOGRA39	RGB, sugerowany profil kolorystyczny sRGB

Czarne teksty należy wypełniać tylko K:100% - nigdy nie należy zapisywać ich w 4 kolorach. **Nasylenie barw** powinno wynosić min. 10%.

## FORMAT PLIKÓW:

FOTOKSIAŻKA	FOTOALBUM
Najwyższą jakość druku osiągniemy wykorzystując <b>plik PDF</b> , który zawiera dane wektorowe. Z programu graficznego należy wygenerować plik PDF wraz ze zdefiniowanymi wcześniej <b>spadami</b> , najlepiej w standardzie PDF/X-4:2010 [zgodność z Acrobat 7 - PDF 1.6], choć akceptujemy również PDF/X1a:2001 [zgodność z Acrobat 4 - PDF 1.3]. Obrazy powinny zostać skompresowane do rozdzielczości <b>300 DPI</b> . Przyjmujemy również projekty w formatach <b>JPG, TIFF, BMP (300 DPI)</b> , które nie zawierają danych wektorowych - jakość druku może być wówczas nieco niższa.	Formatem preferowanym dla fotoalbumów są pliki <b>JPG</b> , zapisane w rozdzielczości <b>300 DPI</b> . Przyjmujemy również projekty w formatach <b>TIFF, BMP</b> , ewentualnie <b>PDF</b> . W przypadku plików PDF, podczas ich generowania z programu graficznego należy ustalić eksport wraz ze zdefiniowanymi wcześniej <b>spadami</b> , najlepiej w standardzie PDF/X-4:2010 [zgodność z Acrobat 7 - PDF 1.6], choć akceptujemy również PDF/X1a:2001 [zgodność z Acrobat 4 - PDF 1.3]. Obrazy powinny zostać skompresowane do rozdzielczości <b>300 DPI</b> .

W przypadku projektów dostarczonych w plikach otwartych należy koniecznie wszystkie teksty zamienić na krzywe.

Pliki źródłowe przyjmujemy tylko w formatach: **AI, INDD, PSD oraz CDR**.

Makiety do projektowania można pobrać z naszej strony internetowej lub klikając bezpośrednio na poniższe linki. Makieta to zwymiarowany pusty plik z liniami pomocniczymi wyznaczającymi spady i marginesy. Podczas generowania plików PDF z programu Illustrator, InDesign oraz Corel Draw należy koniecznie zaznaczyć **eksport ze spadami**.

	AI	CDR	INDD	PDF	PSD	PNG	XCF	SVG
FOTOKSIAŻKA	pobierz	pobierz	pobierz	pobierz	pobierz	pobierz	pobierz	pobierz
FOTOALBUM - strony	pobierz	pobierz	pobierz	pobierz	pobierz	pobierz	pobierz	pobierz
FOTOALBUM - okładka	pobierz	brak	brak	pobierz	brak	pobierz	brak	brak

W przypadku pytań prosimy o kontakt z naszym działem graficznym drogą mailową: [grafika@focusdruk.pl](mailto:grafika@focusdruk.pl), bądź pod numerem tel. 663 033 599.

Drukarnia nie odpowiada za błędy w druku w przypadku nie stosowania się do powyższych wytycznych.



## Tabele grubości grzbietów (G)

### dla Fotoksiążek (papier kredowy)

Ilość rozkładówek	Ilość stron	Grubość grzbietu (G) w mm
9 - 14 (+ 2 pojedyncze strony)	20 - 30	6
15 - 24 (+ 2 pojedyncze strony)	32 - 50	8
25 - 39 (+ 2 pojedyncze strony)	52 - 80	10
40 - 49 (+ 2 pojedyncze strony)	82 - 100	12

### dla Fotoalbumów (papier fotograficzny)

Ilość rozkładówek	Ilość stron	Grubość grzbietu (G) w mm dla papieru 450 g	Grubość grzbietu (G) w mm dla papieru 850 g
1	2	2,5	3
2	4	3,5	4,5
3	6	4,5	6
4	8	5,5	7,5
5	10	6,5	9
6	12	7,5	11
7	14	8,5	12,5
8	16	9	14
9	18	10	15,5
10	20	11	17
11	22	12	18,5
12	24	13	20
13	26	14	21,5
14	28	15	23
15	30	16	24,5
16	32	17	26
17	34	18	27,5
18	36	19	29,5
19	38	20	31
20	40	20,5	32,5
21	42	21,5	34
22	44	22,5	35,5
23	46	23,5	37
24	48	24,5	38,5
25	50	25,5	40
26	52	26,5	41,5
27	54	27,5	43
28	56	28,5	44,5
29	58	29,5	46
30	60	30,5	47,5
31	62	31,5	49,5
32	64	32,5	51
33	66	33	52,5
34	68	34	54
35	70	35	55,5
36	72	36	57
37	74	37	58,5
38	76	38	60
39	78	39	61,5
40	80	40	63

W przypadku pytań prosimy o kontakt z naszym działem graficznym drogą mailową: [grafika@focusdruk.pl](mailto:grafika@focusdruk.pl), bądź pod numerem tel. 663 033 599.  
Drukarnia nie odpowiada za błędy w druku w przypadku nie stosowania się do powyższych wytycznych.

