

**SCHEMAT WARIANTU SKŁADANEGO PO KRÓTSZYM BOKU NA NASTĘPNEJ STRONIE**

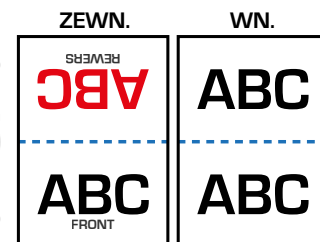
### WYMIARY PROJEKTU:

Rozmiar netto całości (198 × 210 mm) stanowi rozmiar wyjściowy produktu po rozłożeniu, rozmiar brutto całości (202 × 214 mm) uwzględnia spady. Spady stanowią integralną część pliku przekazywanego do druku – nie należy o nich zapominać. Jeśli chcesz dowiedzieć się więcej o spadach, jaką rolę pełnią oraz dlaczego są tak ważne, [zapoznaj się z naszym przewodnikiem](#). Rozmiar netto strony (99 × 210 mm) stanowi rozmiar gotowego produktu po złożeniu,

### ROZMIESZCZENIE:

Obszar treści nie powinien być większy od obszaru węższego i niższego o 10 mm od obszaru netto strony (przy uwzględnieniu min. 5 mm marginesu i min. 10 mm odstępu między łamami). Ramki i zdjęcia w projekcie należy umieszczać tak, aby nie znajdowały się zbyt blisko linii cięcia - powinny mieścić się w obszarze wyznaczonym przez marginesy. Tolerancja błędu cięcia może wynieść do 2 mm i po obcięciu projekt może wyglądać nieestetycznie, czy wręcz nieprofesjonalnie - reklamacja nie będzie mogła być wówczas rozpatrzona. Minimalna sugerowana wielkość czcionki nie powinna być mniejsza niż 7 punktów (ok. 2,5 mm). Więcej informacji o marginesach (oraz m.in. spadach) znajdziesz [w tym miejscu](#).

Przy składaniu do formatu poziomego, tj. po górnym boku, należy pamiętać o odpowiednim **obróceniu elementów projektu**. Proponowanym przez nas rozwiązaniem jest obrócenie o 180° zawartości znajdującej się na zewnętrznej stronie, w górnej części, stanowiącej rewers po złożeniu (zgodnie ze schematem po prawej). Wnętrze teoretycznie również wymagałoby obrócenia (w całości), nie jest to jednak konieczne.



### KOLORYSTYKA:

Plik do druku należy przygotować w trybie **CMYK** lub **RGB**. Sugerowanym profilem kolorystycznym jest **CMYK - FOGRA39**. **Czarne teksty** należy wypełniać tylko K:100% - nigdy nie należy zapisywać ich w 4 kolorach. **Nasycenie barw** powinno wynosić min. 10%.

### FORMAT PLIKÓW:

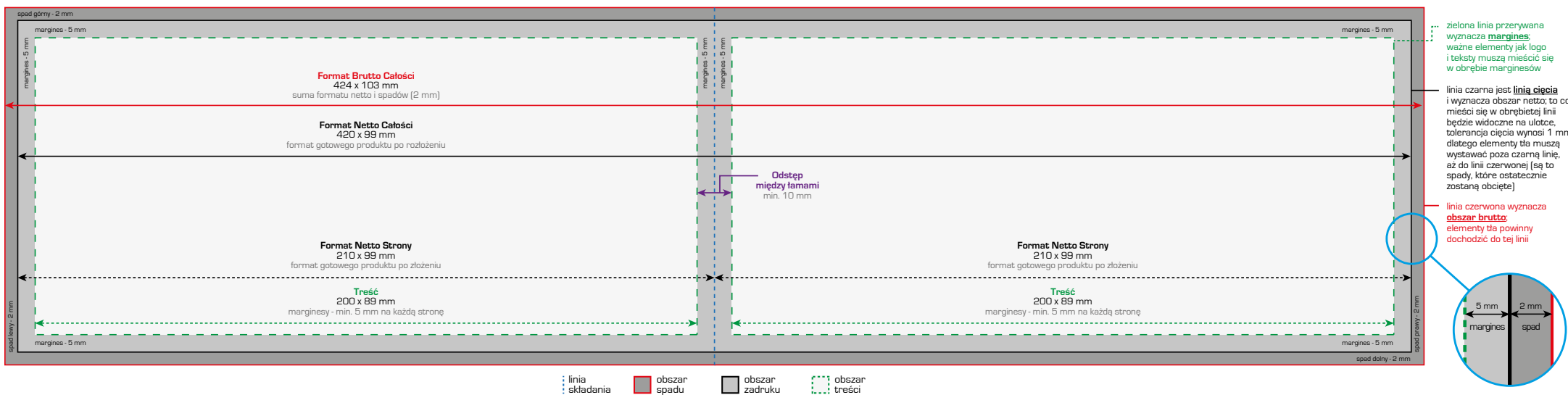
Najwyższą jakość druku osiągniemy wykorzystując **plik PDF**, który zawiera dane wektorowe. Z programu graficznego należy wygenerować plik PDF wraz ze zdefiniowanymi wcześniej **spadami**, najlepiej w standardzie PDF/X-4:2010 (zgodność z Acrobat 7 - PDF 1.6), choć akceptujemy również PDF/X1a:2001 (zgodność z Acrobat 4 - PDF 1.3). Obrazy powinny zostać skompresowane do rozdzielczości **300 DPI**. Przyjmujemy również projekty w formatach **JPG, TIFF, BMP**, które nie zawierają danych wektorowych - jakość druku może być wówczas nieco niższa. W przypadku projektów dostarczonych w plikach otwartych należy koniecznie wszystkie teksty zamienić na krzywe. Pliki źródłowe przyjmujemy tylko w formatach: **AI, INDD, PSD oraz CDR**.

Makiety do projektowania można pobrać z naszej strony internetowej lub klikając bezpośrednio na poniższe ikony. Makieta to zwymiarowany pusty plik z liniami pomocniczymi wyznaczającymi spady i marginesy. Podczas generowania plików PDF z programu Illustrator, InDesign oraz Corel Draw należy koniecznie zaznaczyć **eksport ze spadami**.



W przypadku pytań prosimy o kontakt z naszym działem graficznym drogą mailową: [grafika@focusdruk.pl](mailto:grafika@focusdruk.pl), bądź pod numerem tel. +48 572 572 100, wewn. 104. Drukarnia nie odpowiada za błędy w druku w przypadku nie stosowania się do powyższych wytycznych.





### WYMIARY PROJEKTU:

Rozmiar netto całości (420 × 99 mm) stanowi rozmiar wyjściowy produktu po rozłożeniu, rozmiar brutto całości (424 × 103 mm) uwzględnia spady. Spady stanowią integralną część pliku przekazywanego do druku – nie należy o nich zapominać. Jeśli chcesz dowiedzieć się więcej o spadach, jaką rolę pełnią oraz dlaczego są tak ważne, [zapoznaj się z naszym przewodnikiem](#). Rozmiar netto strony (210 × 99 m) stanowi rozmiar gotowego produktu po złożeniu,